



# Rapport D'ENGAGEMENT

2021-2022



**CHAHINE CAPITAL**

PERFORMANCE ENGINEERING



## SOMMAIRE

### EDITO

**1. Notre politique d'engagement**

**2. La disponibilité des données : un enjeu crucial pour Chahine Capital**

**3. Focus sur l'environnement**

**4. Focus sur le critère social**

### CONCLUSION



## EDITO

### « Concilier développement durable et croissance »



Chez Chahine Capital, nous sommes convaincus que l'industrie financière a un vrai rôle à jouer dans la transition écologique et qu'il est possible de concilier développement durable et croissance. Acteur de cette démarche, notre offre témoigne de notre engagement à travers le fonds Digital Stars Eurozone et son approche ESG renforcée. En tant qu'investisseur responsable, nous avons ainsi identifié cinq leviers d'actions permettant d'agir concrètement pour la société de demain.

**A – Engager avec les fournisseurs de données extra-financières**

**B – Dialoguer en direct avec les sociétés non-couvertes par Sustainalytics**

**C – Engager auprès des principaux émetteurs du portefeuille Digital Stars Eurozone**

**D – Engager avec les acteurs de la place**

**E – Engagement spécifique pour les sociétés d'énergies fossiles dans le fonds Digital Stars Eurozone**

Ces cinq engagements expriment une seule et même priorité : le dialogue efficient. Sociétés, émetteurs, nous engageons sans cesse la discussion pour plus de transparence. L'objectif ? Alimenter un processus de réflexion constructif et développer des solutions pour que de meilleures pratiques soient adoptées.

Pour aller plus loin dans notre démarche, nous nous engageons également avec des acteurs majeurs de la place à travers les UNPRI (principes pour l'investissement responsable des Nations Unies) et le Forum pour l'Investissement Responsable dont nous avons signé la nouvelle tribune « Say On Climate ».

Ce rapport a pour objectif de présenter notre politique d'engagement et d'explicitier les raisons et la manière dont nous nous engageons avec l'ensemble de nos parties prenantes.

**Charles Lacroix – Directeur Général de Chahine Capital**





## 1. Notre politique d'engagement

**Au sein de Chahine Capital, nous nous efforçons d'adopter une démarche responsable à plusieurs niveaux. Dans cette continuité, nous avons mis en place une politique d'engagement à différents échelons envers l'ensemble de nos parties prenantes.**

**Notre politique d'engagement s'axe ainsi autour de 5 piliers :**

### **A - Engagement avec les fournisseurs de données extra-financières**

Nous challengeons nos fournisseurs de données extra-financières (RepRisk et Sustainalytics) lorsque :

- les données ESG de certains titres ne sont pas disponibles,
- les notations ne nous paraissent pas adaptées,
- certaines controverses ne sont pas prises en compte promptement.

Nous entamons un dialogue pour connaître la raison de cette absence et la possible couverture de ces valeurs.

### **B - Dialogue en direct avec les sociétés non-couvertes par Sustainalytics**

Pour la gestion de notre fonds ISR Digital Stars Eurozone, nous utilisons différentes approches ESG telles que l'intégration ESG et le *best-in-universe* (priorité donnée aux sociétés les mieux notées d'un point de vue extra-financier). Pour ce faire, nous nous appuyons sur les notations ESG (ESG Risk Rating) et carbone (Carbon Risk Rating) fournies par Sustainalytics.

Concernant la zone euro, Sustainalytics n'attribue cependant pas systématiquement de notes à toutes les entreprises. Nous avons donc décidé de mettre en place un engagement envers les sociétés candidates à l'entrée en portefeuille qui ne sont pas couvertes par Sustainalytics. Notre analyste ESG examine les informations extra-financières publiées par l'entreprise sur son site internet. Suite à cette analyse, un mail est envoyé à l'entreprise pour connaître les raisons de cette non-couverture et son positionnement durable. Afin de faciliter sa réponse, un questionnaire d'engagement ESG lui est également envoyé, contenant différentes questions sur ses communications et publications ESG/ISR et ses données relatives à SFDR PAI (*Sustainable Finance Disclosure Regulation Principle Adverse Impacts* : principales incidences négatives causées par son activité). Par ailleurs, il est explicitement spécifié à l'entreprise que nous l'encourageons à se rapprocher des fournisseurs de données extra-financières afin d'améliorer la transparence sur ces sujets et de maximiser l'attractivité de son entreprise auprès des investisseurs.

### **C - Engagement auprès des principaux émetteurs du portefeuille Digital Stars Eurozone**

Pour chaque fonds de la gamme Digital Stars, nous publions un rapport trimestriel d'activité ESG comprenant différents indicateurs de performance environnementale, sociale et de gouvernance. Pour notre fonds ISR Digital Stars Eurozone, nous calculons également les moins bons contributeurs à l'empreinte carbone et à la consommation d'eau du portefeuille. Le dialogue est engagé avec les entreprises dont la contribution à l'empreinte carbone ou à la consommation d'eau représente plus de 20% de celle de l'ensemble du portefeuille. Nous souhaitons connaître les actions mises en place par chacune de ces entreprises concernant l'indicateur environnemental où elle contribue le plus fortement. Le dialogue est également établi avec les entreprises présentes en portefeuille pour lesquelles RepRisk a répertorié plus de 30 incidents liés aux Droits de l'Homme.

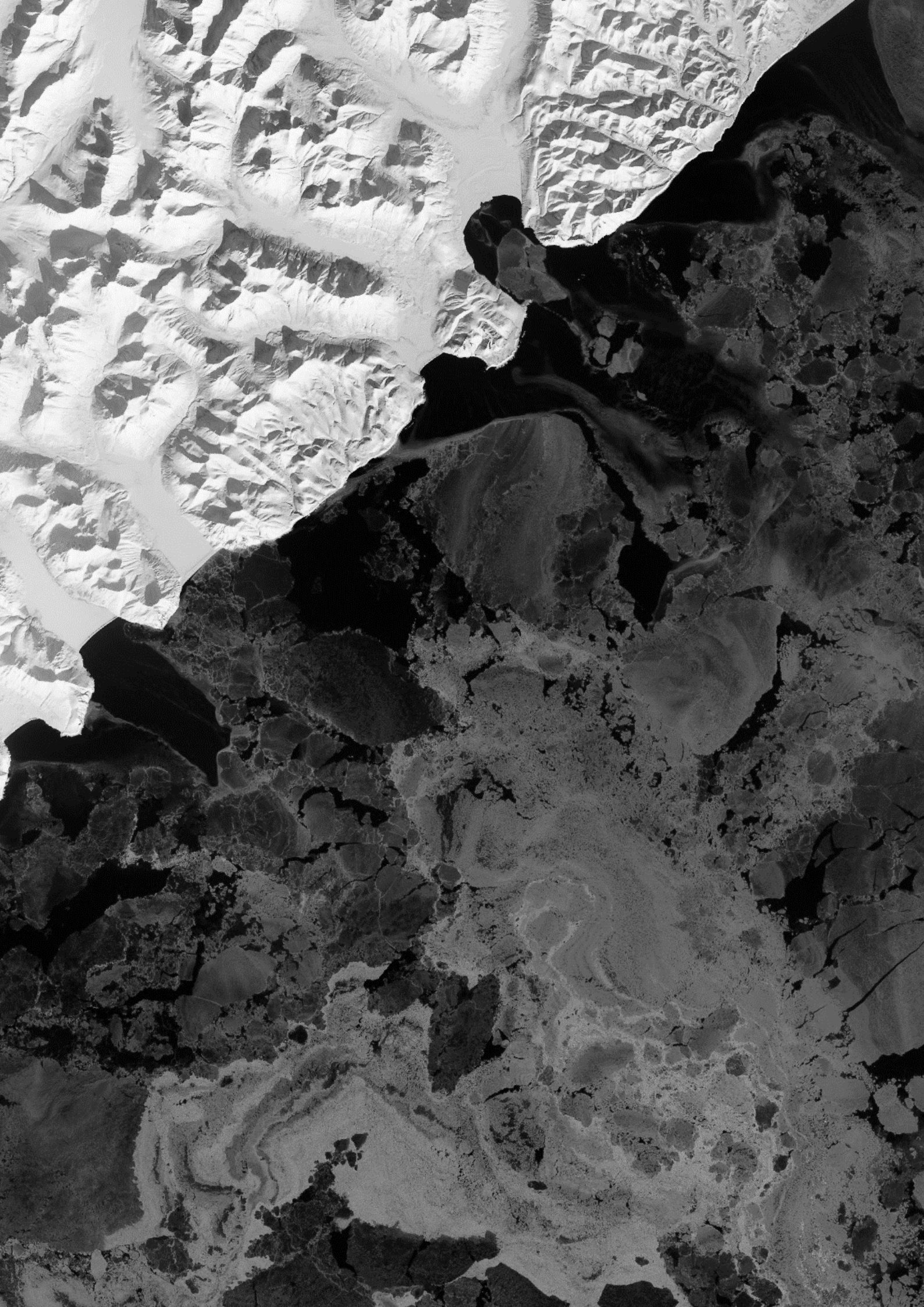


## **D - Engagement avec les acteurs de la place**

Nous participons à des initiatives communes via les principes pour l'investissement responsable (Principles for Responsible Investment, PRI) principaux promoteurs de l'investissement responsable dans le monde et le Forum pour l'Investissement Responsable (FIR). L'un de nos axes d'engagement via ces initiatives collaboratives est l'engagement auprès des sociétés d'énergies fossiles.

## **E - Engagement spécifique pour les sociétés d'énergies fossiles dans le fonds Digital Stars Eurozone**

Concernant les sociétés d'énergie fossiles, un engagement systématique et direct est prévu avec celles présentes dans le fonds Digital Stars Eurozone afin d'échanger sur leur positionnement durable.





## 2. La disponibilité des données : un enjeu crucial pour Chahine Capital

L'accès aux données financières et extra-financières est crucial pour Chahine Capital, gérant quantitatif. Notre ambition est donc d'axer notre engagement sur la disponibilité de ces informations. Afin d'améliorer celle-ci, nous avons challengé les fournisseurs de données extra-financières ainsi que certaines entreprises de l'univers d'investissement de la zone euro.

**6** entreprises contactées au sujet de la disponibilité de leurs données ESG

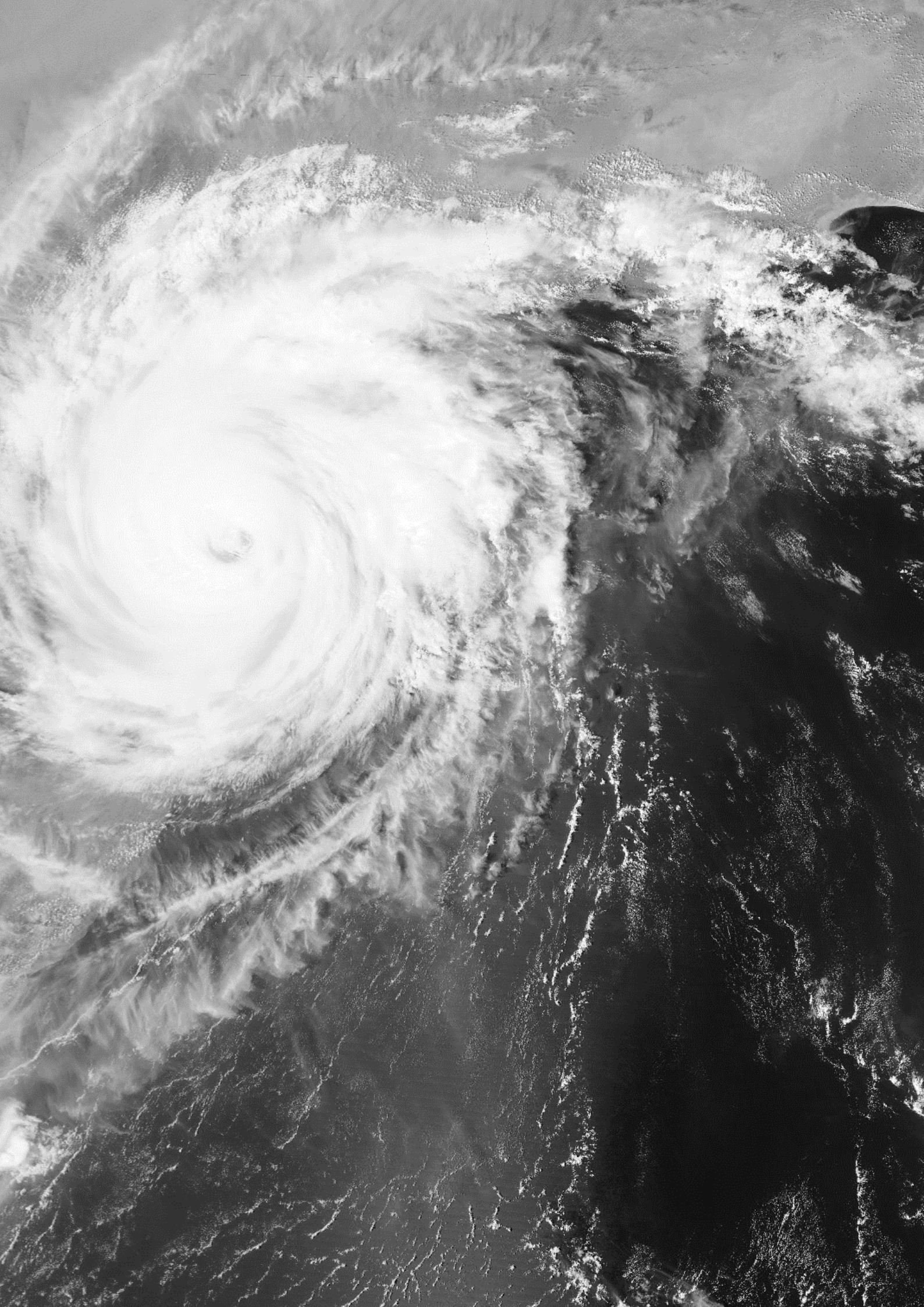
**2** fournisseurs extra-financiers contactés

Nous avons envoyé aux entreprises contactées un formulaire ESG à remplir contenant des questions relatives aux principales incidences négatives du règlement SFDR ainsi que leurs principales communications sur le sujet, le but étant d'obtenir des éléments ESG pour pouvoir évaluer l'entreprise avec des indicateurs chiffrés.

1 seule société nous a répondu : Puuilo Oyj, entreprise de magasins de détail fournissant principalement des produits de bricolage, des produits ménagers et des produits pour animaux de compagnie. Contactée en début d'année 2022, elle n'a pas souhaité compléter le questionnaire étant donné qu'elle avait déjà planifié d'intégrer une partie ESG dans son rapport annuel 2022. Nous lui avons cependant préconisé de se rapprocher des fournisseurs de données extra-financières afin d'être couverte.

Au 21 décembre 2022, la société a été couverte par la base de données Sustainalytics.







### 3. Focus sur l'environnement : l'empreinte carbone et la consommation d'eau

À chaque fin de trimestre, nous déterminons les principaux contributeurs à l'empreinte carbone et à la consommation d'eau du portefeuille Digital Stars Eurozone. Suite à ce calcul, nous engageons le dialogue avec les entreprises contribuant à hauteur d'au moins 20% pour au moins un de ces deux critères. En effet, nous considérons qu'elles ont alors un fort impact carbone (scopes 1 & 2 : émissions directes et indirectes liées aux consommations énergétiques) et/ou une consommation d'eau très importante. Nous engageons donc le dialogue dans l'optique de comprendre la raison de cet impact environnemental. Les sociétés contactées sont parfois également détenues dans d'autres portefeuilles de la gamme.

## 4 entreprises contactées au sujet de leurs émissions carbonees



#### HAPAG-LLOYD

Hapag-Lloyd est une société mondiale de transport maritime de conteneurs. Plusieurs de nos fonds étaient investis dans la société en 2022.

#### RAISON DE L'ENGAGEMENT

Courant 2022, la société a été à plusieurs reprises l'une des principales contributrices en termes d'empreinte carbone du fonds Digital Stars Eurozone. Elle était également présente dans d'autres portefeuilles de la gamme Digital Stars.

L'entreprise communique dans son rapport de durabilité ses objectifs de réduction d'émissions de CO2 et son objectif de décarbonisation d'ici 2045. Nous avons donc échangé avec l'entreprise sur les actions concrètes mises en place et les différents résultats de celle-ci. Nous avons notamment mis l'accent sur le pourcentage de réduction des émissions de CO2 réalisé entre 2019 et 2022 afin de nous assurer que l'entreprise est sur la bonne voie. L'entreprise a également été challengée concernant une controverse ESG portant sur la gestion des déchets plastiques mis en évidence par une ONG.

L'entreprise a présenté les actions mises en place pour atteindre ses objectifs portant notamment sur les différents changements apportés aux navires afin que leur consommation soit moindre (commande de navires bi-carburants, utilisation de biocarburants et optimisation du réseau). Pour le moment, nous considérons que ces actions si elles sont renforcées permettront d'atteindre les objectifs fixés à horizon 2030.



#### ENCE

ENCE Energia y Celulosa produit et vend de la pulpe d'eucalyptus. Elle produit également de l'énergie renouvelable à partir de la biomasse forestière. L'entreprise opère à travers deux segments : pulpe à papier et énergie (projets de biomasse énergétique).

#### RAISON DE L'ENGAGEMENT

Durant plusieurs trimestres consécutifs, l'entreprise a été le principal contributeur à l'empreinte carbone et de consommation d'eau du portefeuille Digital Stars Eurozone.

L'entreprise présente dans son rapport de durabilité les actions mises en place pour réduire ses émissions de CO2 (remplacement de combustibles fossiles, installations photovoltaïques pour l'autoconsommation, utilisation d'énergie renouvelables), le bilan des actions entre 2018 et 2021 sur ses différents sites ainsi que ses objectifs de réduction de consommation d'eau. Nous avons contacté l'entreprise dans un premier temps sans retour puis après quelques relances, un rendez-vous en visioconférence a été organisé afin d'échanger sur les différentes interrogations que nous avons.

ENCE nous a présenté son point de vue et exposé ses solutions concernant les challenges auxquels elle fait face. Ainsi l'entreprise nous a expliqué les 7 piliers dont elle dispose, les enjeux et la manière dont chaque pilier permet de se rapprocher de la décarbonation de l'économie et de réduire sa consommation d'eau. 4 des 7 piliers concernent l'environnement : des activités sûres et éco-efficace, les actions climatiques, les produits durables et l'agroforesterie durable. Suite à cet échange, nos différentes interrogations récentes ont été clarifiées et les résultats des actions mises en place nous paraissent acceptables. Nous estimons que cela permettra à l'entreprise de réduire ses émissions carbone et sa consommation d'eau annuelle. Nous recontacterons l'entreprise courant 2023 pour nous assurer que les objectifs 2022 ont bien été atteints comme en 2021.

#### METSÄ BOARD



Metsä Board Oyj se consacre à la production et à la fourniture de cartons fibres. Elle propose des solutions pour les biens de consommation, les emballages prêts à la vente et les emballages pour la restauration.

#### RAISON DE L'ENGAGEMENT

A la fin du premier trimestre 2022, la société était la deuxième contributrice la plus importante en termes de consommation d'eau au sein du portefeuille Digital Stars Eurozone. De plus, d'après un fournisseur de données extra-financières, 1% de son chiffre d'affaires provenait du charbon thermique suite à l'acquisition d'une entreprise. Ce dernier point nous a donc interpellés.

L'entreprise a spécifié les différents combustibles utilisés par la société acquise et le charbon thermique n'en faisait pas partie. Concernant les problématiques de consommation d'eau et d'émissions carbone, l'entreprise a communiqué sa feuille de route. Celle-ci comprend les actions implémentées pour réduire de 30% la consommation d'eau et être d'ici 2030 « fossil free ». Le fait que l'entreprise ait une feuille de route nous permet de savoir qu'elle compte réduire ses émissions d'ici à 2030. Cependant, nous n'avons



pas obtenu de données chiffrées sur la réduction actuelle. Nous vérifierons que cette information dans le rapport de durabilité portant sur l'année 2022.



## THE NAVIGATOR

The Navigator SA se consacre à la production et à la vente de papier, de pulpe de papier et de produits connexes.

## RAISON DE L'ENGAGEMENT

Pendant trois trimestres consécutifs, la société a été la principale contributrice à la consommation d'eau au sein du portefeuille Digital Stars Eurozone.

Nous souhaitons échanger avec l'entreprise concernant les actions mises en place pour réduire son impact environnemental. Les multiples projets implémentés depuis 2019 nous ont ainsi été présentés (processus de changements d'équipement et de technologie dans le refroidissement, d'étanchéité et de réutilisation de l'eau, optimisés pour plus de durabilité). L'entreprise s'est également fixé plusieurs objectifs à horizon 2030. Néanmoins, les résultats chiffrés des impacts des différents projets n'étaient pas disponibles.





## 4. Focus sur le critère social : les controverses liées aux Droits de l'Homme

Notre politique d'investissement prend en compte le risque réputationnel ESG des entreprises à travers la gestion des controverses ESG. Ainsi, nous excluons les entreprises présentant un niveau élevé de controverses sur les facteurs E, S et G (données fournies par RepRisk). À chaque fin de trimestre, nous calculons le nombre d'incidents liés aux Droits de l'Homme (travail forcé, travail des enfants, discrimination à l'emploi, etc.) pour chaque entreprise présente dans le portefeuille Digital Stars Eurozone. Suite à cela, nous engageons le dialogue avec les entreprises ayant plus de 30 controverses liées aux Droits de l'Homme.

**4** entreprises contactées pour des controverses liées aux Droits de l'Homme

**2** réponses obtenues

### HUGO BOSS

#### HUGO BOSS

Hugo Boss AG est une entreprise de mode et de style de vie qui propose des vêtements pour femmes et pour hommes. Ses marques comprennent BOSS et HUGO. Elle se concentre également sur le développement et la distribution de parfums, de lunettes, de montres et de vêtements pour enfants.

#### RAISON DE L'ENGAGEMENT

Nous avons contacté Hugo Boss suite à des controverses portant sur le travail forcé dans la province de Xinjiang et sur sa gestion des invendus. Nous souhaitons être sûr que ces sujets étaient pris en compte par Hugo Boss et que des audits internes et externes ont été réalisés.

Hugo Boss a mené des investigations approfondies suite aux controverses parues dans différents médias et examiné les différents points critiques mis en évidence. En amont, l'entreprise avait déjà mis en place plusieurs contrôles tout au long de sa chaîne d'approvisionnement notamment des audits, dont 87% ont été réalisés par des auditeurs externes en 2021, sur les sites de production des différents fournisseurs. Nous recontacterons l'entreprise en 2023 pour connaître les résultats des audits effectués en 2022 et les comparerons avec ceux de l'année précédente.



### TELEFONICA

Telefónica SA fournit des solutions de communication, d'information et de divertissement. Elle opère à travers les marques suivantes : Telefónica, Movistar, O2 et Vivo.

### RAISON DE L'ENGAGEMENT

Le nombre de controverses liées aux droits de l'Homme a dépassé nos seuils suite à une amende infligée à l'entreprise pour avoir porté atteinte au bien-être des employés et à des allégations de non-respect de ses engagements environnementaux.

Nous avons échangé avec l'entreprise concernant les différentes mesures mises en place ou envisagées pour améliorer la qualité de vie au travail des employés. L'entreprise nous a expliqué avoir fait appel de la décision de justice et avoir renforcé le code de respect des droits humains. Concernant son engagement à réduire le nombre de vols de ses employés et par conséquent ses émissions scope 3, Telefónica a fixé un objectif de réduction de toutes les émissions carbone de 56% d'ici 2030 et pour l'instant, l'entreprise a réussi à les réduire de 27% ce que nous considérons comme satisfaisant pour atteindre l'objectif de 2030



## CONCLUSION

En tant que société de gestion quantitative à taille humaine, l'engagement actionnarial n'est pas une démarche aisée à mettre en œuvre. Débutée en 2021 avec une approche systématique via l'envoi de formulaires, les résultats ont été alors décevants avec un faible taux de retour des entreprises, qui connaissaient peu Chahine Capital.

Par conséquent, nous avons travaillé sur des axes d'évolutions et avons mis en place en 2022 une politique d'engagement formalisée et plus ciblée, en tenant compte des spécificités des entreprises contactées. Cette même année a été la première année complète de la mise en pratique de notre politique d'engagement dont les résultats ont été présentés précédemment.

Afin d'avoir un impact plus important et à plus grande échelle, nous participons également à des engagements collaboratifs à travers les UNPRI et le Forum pour l'Investissement Responsable (FIR). Nous avons en effet signé la tribune « Say on Climate » proposée par une coalition d'investisseurs via le FIR.

En 2023, nous avons pour ambition d'augmenter notre taux d'engagement, de dialoguer avec de nouvelles entreprises, de participer à davantage d'engagement collaboratif pour encourager un nombre plus important d'entreprises à prendre profondément conscience des enjeux environnementaux, sociaux et de gouvernance. Chez Chahine Capital, nous avons l'intime conviction que le dialogue actionnarial a un effet positif.





**CHAHINE CAPITAL**

PERFORMANCE ENGINEERING